

## **Analiza dostępności miejsc publicznych w pobliżu Akademii WSB**

*Ocena dostępności infrastruktury miejskiej dla osób niepełnosprawnych.*



**Autorka: Gisselle Juliana Botina Márquez**

**Instytucja: Akademia WSB**

**Projekt: Ocena pola dostępności**

**Location: Dąbrowa Górnicza, Poland**

**Data: 17.03.2026**

## 1. Wprowadzenie

Dostępność miejska jest kluczowym elementem miast inkluzywnych. Infrastruktura i usługi publiczne powinny umożliwiać osobom z niepełnosprawnościami samodzielne poruszanie się oraz dostęp do transportu, usług komercyjnych, instytucji kulturalnych i terenów rekreacyjnych bez barier.

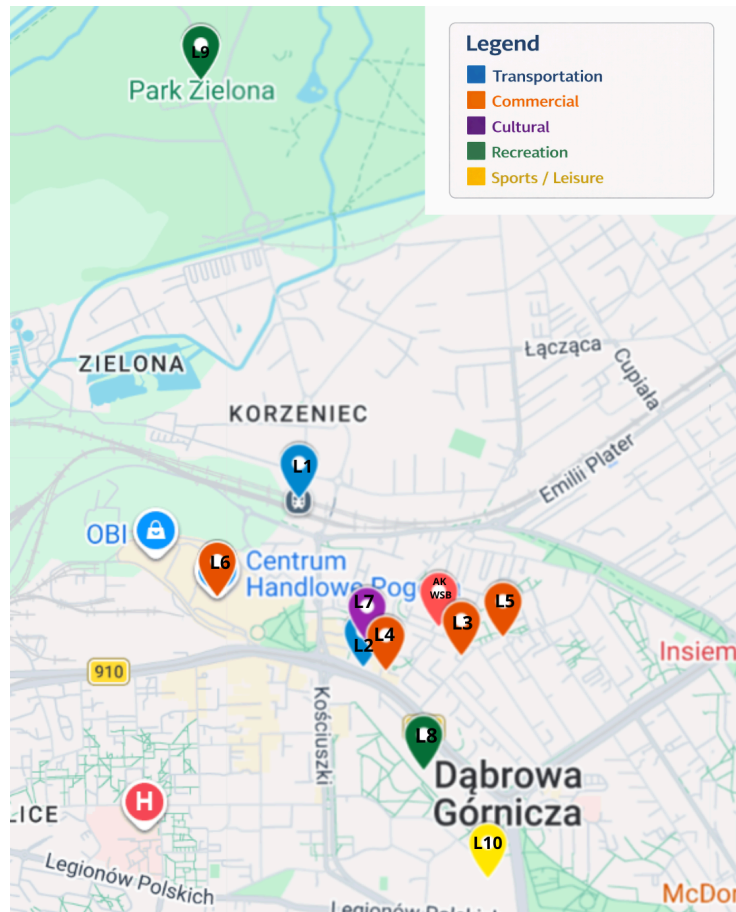
Celem projektu jest ocena dostępności wybranych miejsc publicznych w pobliżu Akademii WSB w Dąbrowie Górniczej. Analiza koncentruje się na identyfikacji infrastruktury dostępności, takiej jak podjazdy dla wózków inwalidzkich, windy, nawierzchnie dotykowe, dostępne systemy informacji oraz dostosowane obiekty użyteczności publicznej.

Do badania wybrano dziesięć lokalizacji reprezentujących różne typy infrastruktury miejskiej, w tym węzły komunikacyjne, obiekty handlowe, instytucje kulturalne i parki publiczne. Każda lokalizacja została oceniona poprzez wizyty terenowe, bezpośrednią obserwację i dokumentację fotograficzną.

## 2. Obszar do nauki

Wybrane lokalizacje znajdują się w obszarze miejskim Dąbrowy Górniczej, w pobliżu Akademii WSB. Do większości ocenianych lokalizacji można dotrzeć w niewielkiej odległości od uczelni. Do najdalszej lokalizacji objętej badaniem można dotrzeć w około 10 minut. **17 minut autobusem lub 30 minut pieszo**, co pozwoliło na skoncentrowanie oceny na miejscach, które są realistycznie dostępne dla studentów i mieszkańców.

Identyfikator lokalizacji	Nazwa lokalizacji	Kategoria
L1	PKP Railway Station (Dąbrowa Górnicza)	Transport
L2	Główny przystanek autobusowy (PKZ)	Transport
L3	Żabka Grzegorza Augustynika 7	Handlowy
L4	Żabka Górników Redenu 2	Handlowy
L5	Piekarnia Cukiernia	Handlowy
L6	Centrum Handlowe Pogoria	Handlowy
L7	PKZ – Pałac Kultury Zagłębia	Kulturalny
L8	Park Hallera	Rekreacja
L9	Park Zielona	Rekreacja
L10	Park Wodny Nemo	Sport / Rekreacja



### Dodatkowe obserwowane lokalizacje

Podczas wizyt terenowych zaobserwowano dodatkowe lokalizacje w okolicy. Lokalizacje te nie zostały uwzględnione w głównym zbiorze danych, ale mogą dostarczyć dodatkowego kontekstu dotyczącego warunków dostępności w tym obszarze.

#### Należą do nich:

- Centra sportowe zlokalizowane w pobliżu Parku Hallera
- Dodatkowe lokalne sklepy i apteki
- Inne sklepy typu convenience (Żabka) w okolicy
- Lokalne placówki usługowe

### 3. Metodologia

W niniejszym rozdziale opisano metody zastosowane do oceny dostępności wybranych miejsc publicznych w pobliżu Akademii WSB w Dąbrowie Górniczej.

Ocenę przeprowadzono poprzez wizyty terenowe, bezpośrednią obserwację i dokumentację fotograficzną. Podczas każdej wizyty rejestrowano cechy dostępności i potencjalne bariery za pomocą ustrukturyzowanej listy kontrolnej dostępności.

Zebrane dane uporządkowano w zestawie danych w programie Excel, aby umożliwić porównanie różnych typów infrastruktury miejskiej.

### Zbieranie danych

Podczas każdej wizyty obserwowano i dokumentowano stan dostępności za pomocą ustrukturyzowanej listy kontrolnej. Wykonywano zdjęcia w celu udokumentowania infrastruktury dostępności i potencjalnych barier.

### Metoda zbierania danych

Metoda	Opis
Wizyty terenowe	Bezpośrednia obserwacja warunków dostępności
Dokumentacja fotograficzna	Zdjęcia zrobione w celu udokumentowania udogodnień i barier
Ustrukturyzowana lista kontrolna	Ocena dostępności przy użyciu zdefiniowanych kryteriów
Kompilacja zbioru danych	Dane zorganizowane i przetworzone w programie Excel

### Kryteria oceny dostępności

Każdą lokalizację oceniono przy użyciu listy kontrolnej składającej się ze wskaźników dostępności pogrupowanych w kilka kategorii.

Wskaźniki te wybrano w celu oceny najistotniejszych warunków dostępności w publicznych przestrzeniach miejskich.

### Kategorie oceny dostępności

Kategoria	Przykładowe kryteria
Dostępność fizyczna	Wejście bez schodów, rampy, windy
Mobilność i powierzchnia	Stan nawierzchni, przestrzeń manewrowa
Dostępność usług	Dostępne lady lub punkty obsługi
Dostępność wizualna	Oznakowanie brajlowskie, nawierzchnia dotykowa
Dostępność dla osób słyszących	Komunikaty dźwiękowe lub systemy wspomagające słyszenie

## Wartości oceny dostępności

Wartość	Interpretacja
Tak	Funkcja ułatwień dostępu jest w pełni dostępna
Częściowy	Funkcja ułatwień dostępu jest obecna, ale ograniczona
NIE	Funkcja ułatwień dostępu niedostępna
Nie dotyczy	Kryterium nie ma zastosowania do lokalizacji

**Kryteria oznaczone jako Nietotyczne (N/A) nie zostały uwzględnione w końcowym obliczeniu wyniku.**

## Obliczanie wyniku dostępności

Aby porównać warunki dostępności między lokalizacjami, obliczono wynik dostępności przy użyciu ważonego systemu liczbowego.

Każda wartość odpowiedzi została przekonwertowana na wartość liczbową:

## Konwersja wyników

Odpowiedź	Wynik
Tak	1
Częściowy	0,5
NIE	0

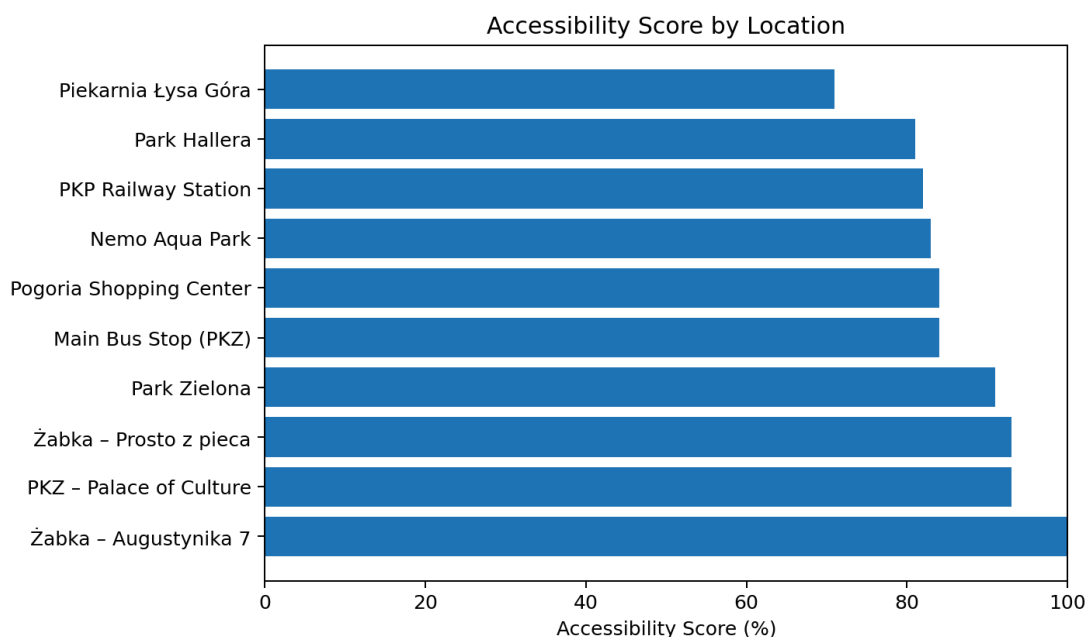
Wynik dostępności dla każdej lokalizacji obliczono przy użyciu następującego wzoru:

Wynik dostępności = (Suma uzyskanych wartości / Maksymalny możliwy wynik) × 100

Metoda ta pozwala obliczyć procent dostępności, ułatwiając porównywanie lokalizacji o różnych cechach.

## 4. Wyniki

W tej sekcji przedstawiono wyniki oceny dostępności przeprowadzonej w wybranych lokalizacjach publicznych w pobliżu Akademii WSB w Dąbrowie Górniczej. Wyniki przedstawiono w formie porównania wszystkich ocenianych lokalizacji oraz indywidualnych arkuszy oceny wizualnej dla reprezentatywnych studiów przypadków.



#### 4.1 Porównawczy przegląd dostępności

##### Wynik dostępności według lokalizacji

Stopień	Lokalizacja	Wynik dostępności	Poziom
1	Żabka – Augustynika 7	100%	Wysoki
2	PKZ – Pałac Kultury	93%	Wysoki
3	Żabka – Prosto z pieca	93%	Wysoki
4	Park Zielona	91%	Wysoki
5	Główny przystanek autobusowy (PKZ)	84%	Wysoki
6	Centrum Handlowe Pogoria	84%	Wysoki
7	Park Wodny Nemo	83%	Wysoki
8	Dworzec kolejowy	82%	Wysoki
9	Park Hallera	81%	Wysoki
10	Piekarnia Łysa Góra	71%	Umiarkowany

Analiza porównawcza pokazuje, że większość ocenianych lokalizacji uzyskała stosunkowo wysokie wyniki w zakresie dostępności. Najwyższe wyniki w zakresie dostępności uzyskały obiekty handlowe, takie jak Żabka – Augustynika 7, oraz duże obiekty użyteczności publicznej, takie jak PKZ – Pałac Kultury. Park Zielony również wykazał się wysoką dostępnością wśród publicznych terenów rekreacyjnych.

## 4.2 Indywidualne oceny dostępności

### 4.2.1 Dworzec kolejowy PKP



#### Podsumowanie dostępności

Wskaźnik	Wynik
Lokalizacja	Dworzec kolejowy
Typ	Infrastruktura transportowa
Wynik dostępności	82%
Poziom dostępności	Wysoki

#### Ocena dostępności

Kategoria	Kluczowe kryteria	Wynik
Dostępność fizyczna	Dostęp do windy	Tak
Dostępność fizyczna	Toaleta dostępna dla osób niepełnosprawnych	Częściowy
Mobilność i powierzchnia	Przestrzeń komunikacyjna	Częściowy
Mobilność i powierzchnia	Dostępny parking	Tak
Dostępność wizualna	Oznakowanie brajlowskie	Częściowy
Dostępność wizualna	Wskazówki dotykowe	Tak
Dostępność dla osób słyszących	Zapowiedzi audio	Tak
Dostępność dla osób słyszących	Pętla słuchowa	Tak

#### Mocne strony

- Windy łączące platformy
- Komunikaty dźwiękowe dla pasażerów

#### Słabości

- Ograniczone wskazówki dotykowe dla użytkowników z wadami wzroku
- Brak oznakowania przy wszystkich wyjściach



#### 4.2.2 Główny przystanek autobusowy (PKZ)



#### Podsumowanie dostępności

Wskaźnik	Wynik
Lokalizacja	Główny przystanek autobusowy
Typ	Infrastruktura transportowa
Wynik dostępności	84%
Poziom dostępności	Wysoki

#### Ocena dostępności

Kategoria	Kluczowe kryteria	Wynik
Dostępność fizyczna	Strefa wejścia bez schodów	Tak
Mobilność i powierzchnia	Dostęp dla pieszych	Tak
Dostępność wizualna	Oznakowanie informacyjne	Tak
Dostępność wizualna	Wskazówki dotykowe	Częściowy

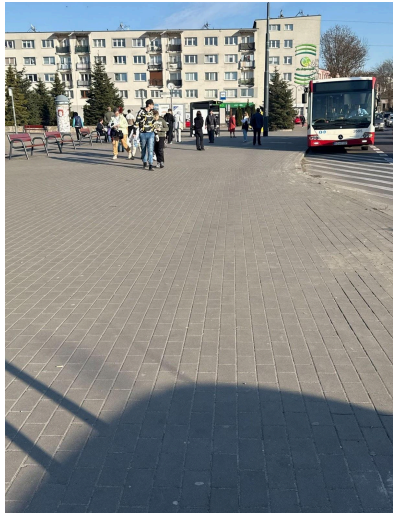
#### Mocne strony

- Dostępny obszar wsiadania do autobusu
- Przejrzyste systemy informacji pasażerskiej
- Płynny ruch pieszych

#### Słabości

- Ograniczone wskazówki dotykowe na nawierzchni

Dowody fotograficzne



### 4.2.3 Centrum Handlowe Pogoria



#### Podsumowanie dostępności

Wskaźnik	Wynik
Lokalizacja	Centrum Handlowe Pogoria
Typ	Budynek komercyjny
Wynik dostępności	84%
Poziom dostępności	Wysoki

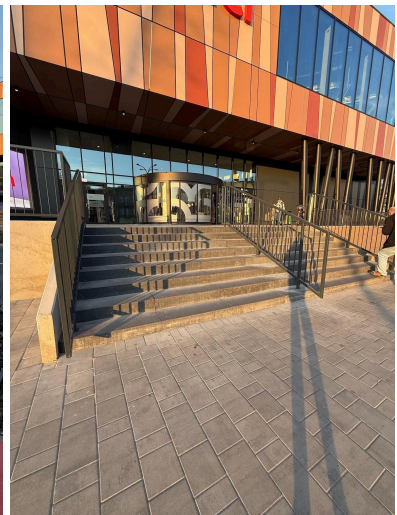
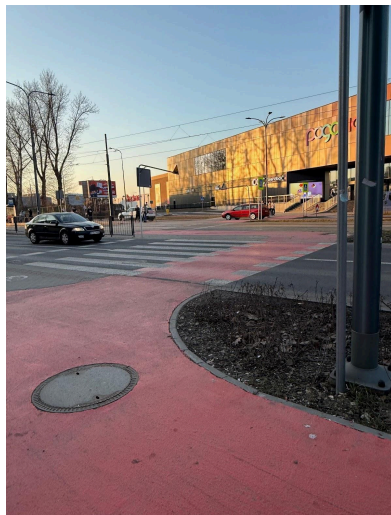
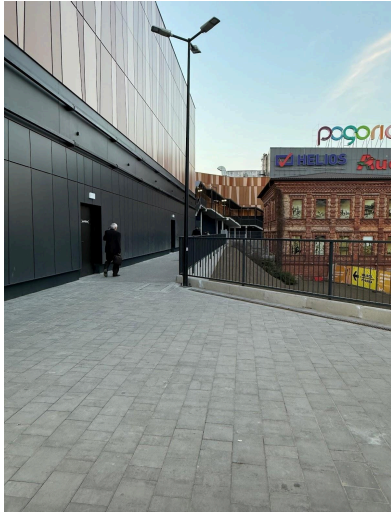
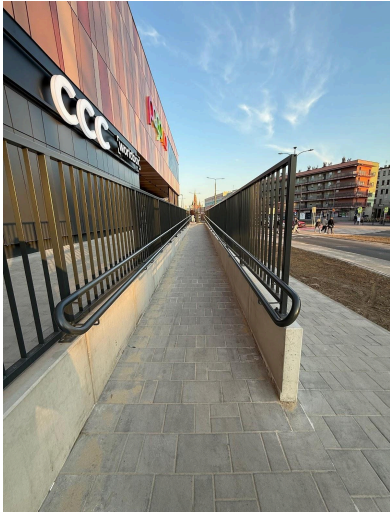
#### Ocena dostępności

Kategoria	Kluczowe kryteria	Wynik
Dostępność fizyczna	Wejście bez schodów	Tak
Dostępność fizyczna	Dostępne toalety	Tak
Mobilność i powierzchnia	Przestrzeń komunikacyjna wewnętrzna	Tak
Mobilność i powierzchnia	Stan podłogi	Tak
Dostępność wizualna	Wskazówki dotykowe	Częściowy
Dostępność wizualna	Oznakowanie dostępności	Tak

#### Mocne strony

- Wejście bez schodów
- Windy łączące piętra
- Szerokie korytarze wewnętrzne

## Dowody fotograficzne



#### 4.2.4 Park Wodny Nemo



#### Podsumowanie dostępności

Wskaźnik	Wynik
Lokalizacja	Park Wodny Nemo
Typ	Obiekt rekreacyjny
Wynik dostępności	83%
Poziom dostępności	Wysoki

#### Ocena dostępności

Kategoria	Kluczowe kryteria	Wynik
Dostępność fizyczna	Dostępne toalety	Tak
Mobilność i powierzchnia	Przestrzeń komunikacyjna	Tak
Dostępność wizualna	Wskazówki dotykowe	Częściowy
Dostępność wizualna	Oznakowanie dostępności	Tak
Dostępność wizualna	Orientacja jest intuicyjna i przejrzysta.	Tak

#### Mocne strony

- Pomoc jest wyraźnie oferowana lub wskazana
- Przestronne przestrzenie komunikacyjne

#### Słabości

- Ograniczone elementy prowadzenia dotykowego

## Dowody fotograficzne



#### 4.2.5 PKZ – Pałac Kultury



#### Podsumowanie dostępności

Wskaźnik	Wynik
Lokalizacja	PKZ – Pałac Kultury
Typ	Instytucja kulturalna
Wynik dostępności	93%
Poziom dostępności	Wysoki

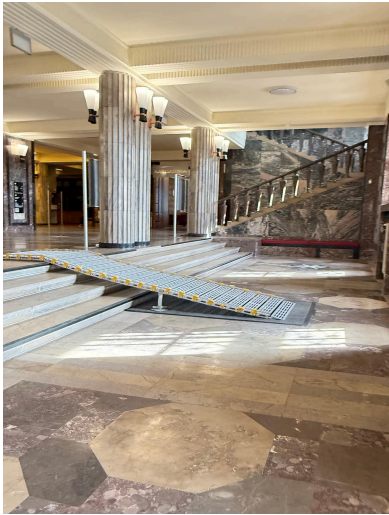
#### Ocena dostępności

Kategoria	Kluczowe kryteria	Wynik
Dostępność fizyczna	Wejście bez schodów	Tak
Dostępność fizyczna	Dostęp do rampy	Tak
Dostępność fizyczna	Toaleta dostępna dla osób niepełnosprawnych	Tak
Mobilność i powierzchnia	Przestrzeń komunikacyjna	Tak
Dostępność wizualna	Czytelne oznakowanie dostępności	Tak

#### Mocne strony

- Wejście bez schodów
- Przestronne przestrzenie komunikacyjne

## Dowody fotograficzne



#### 4.2.6 Park Zielona



#### Podsumowanie dostępności

Wskaźnik	Wynik
Lokalizacja	Park Zielona
Typ	Park publiczny
Wynik dostępności	91%
Poziom dostępności	Wysoki

#### Ocena dostępności

Kategoria	Kluczowe kryteria	Wynik
Mobilność i powierzchnia	Dostępne ścieżki dla pieszych	Tak
Mobilność i powierzchnia	Stan powierzchni	Tak
Mobilność i powierzchnia	Przestrzeń manewrowa	Tak
Dostępność wizualna	Oznakowanie dostępności	Częściowy

#### Mocne strony

- Dostępne ścieżki dla pieszych
- Gładkie nawierzchnie na głównych trasach
- Dobra przestrzeń komunikacyjna

#### Słabości

- Niektóre ścieżki drugorzędne są częściowo dostępne

## Dowody fotograficzne



#### 4.2.7 Park Hallera



#### Podsumowanie dostępności

Wskaźnik	Wynik
Lokalizacja	Park Hallera
Typ	Park publiczny
Wynik dostępności	81%
Poziom dostępności	Wysoki

#### Ocena dostępności

Kategoria	Kluczowe kryteria	Wynik
Mobilność i powierzchnia	Ścieżki dla pieszych	Tak
Mobilność i powierzchnia	Stan powierzchni	Częściowy
Mobilność i powierzchnia	Przestrzeń komunikacyjna	Tak
Dostępność wizualna	Oznakowanie dostępności	Częściowy

#### Mocne strony

- Dostępne główne ścieżki dla pieszych
- Szerokie obszary komunikacyjne

**Dowody fotograficzne**



#### 4.2.8 Żabka – Grzegorza Augustynika 7



#### Podsumowanie dostępności

Wskaźnik	Wynik
Lokalizacja	Żabka Grzegorza Augustynika 7
Typ	Sklep detaliczny
Wynik dostępności	100%
Poziom dostępności	Wysoki

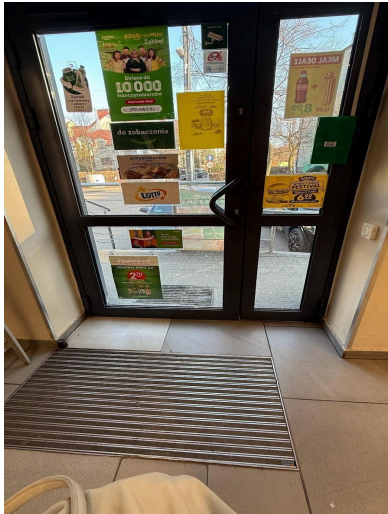
#### Ocena dostępności

Kategoria	Kluczowe kryteria	Wynik
Dostępność fizyczna	Wejście bez schodów	Tak
Dostępność fizyczna	Szerokość drzwi	Tak
Dostępność usług	Dostępne stanowisko obsługi	Tak
Mobilność i powierzchnia	Przestrzeń manewrowa wewnętrzna	Tak
Mobilność i powierzchnia	Stabilność podłoża	Tak

#### Mocne strony

- Wejście bez schodów
- Odpowiednia szerokość drzwi
- Dostępne stanowisko obsługi
- Stabilna powierzchnia podłogi

## Dowody fotograficzne



#### 4.2.9 Żabka Górników



#### Podsumowanie dostępności

Wskaźnik	Wynik
Lokalizacja	Żabka – Prosto z pieca
Typ	Sklep detaliczny
Wynik dostępności	93%
Poziom dostępności	Wysoki

#### Ocena dostępności

Kategoria	Kluczowe kryteria	Wynik
Dostępność fizyczna	Wejście bez schodów	Tak
Mobilność i powierzchnia	Przestrzeń komunikacyjna wewnętrzna	Częściowy
Dostępność usług	Dostępne stanowisko obsługi	Tak
Mobilność i powierzchnia	Stabilność podłoża	Tak
Dostępność wizualna	Wskazówki dotykowe	Częściowy

#### Mocne strony

- Wejście bez schodów
- Dostępny układ wnętrza
- Stabilna powierzchnia podłogi

#### Słabości

- Ograniczona infrastruktura dostępności na korytarzach wewnętrznych

#### 4.2.10 Piekarnia, Cukiernia Łysa Góra



#### Podsumowanie dostępności

Wskaźnik	Wynik
Lokalizacja	Piekarnia, Cukiernia Łysa Góra
Typ	Lokalny biznes detaliczny
Wynik dostępności	71%
Poziom dostępności	Umiarkowany

#### Ocena dostępności

Kategoria	Kluczowe kryteria	Wynik
Dostępność fizyczna	Wejście bez schodów	Tak
Mobilność i powierzchnia	Przestrzeń manewrowa wewnętrzna	Częściowy
Dostępność usług	Dostępność lady	Tak
Mobilność i powierzchnia	Stan podłogi	Częściowy

#### Mocne strony

- Podstawowa dostępność wejścia

## Dowody fotograficzne



## 5. Wnioski

W niniejszym badaniu dokonano oceny dostępności wybranych miejsc publicznych w pobliżu Akademii WSB w Dąbrowie Górniczej poprzez obserwacje terenowe oraz zastosowanie ustrukturyzowanej listy kontrolnej dostępności.

Wyniki wskazują, że **większość ocenianych lokalizacji charakteryzuje się stosunkowo dobrymi warunkami dostępności**, w szczególności duże budynki użyteczności publicznej i obiekty komercyjne, takie jak Pałac Kultury i Nauki PKZ, Centrum Handlowe Pogoria i Park Wodny Nemo. Lokalizacje te oferują wejścia bez schodów, windy i szersze ciągi komunikacyjne, ułatwiające dostęp osobom o ograniczonej sprawności ruchowej.

Parki publiczne są również środowiskiem ogólnie dostępnym ze względu na szerokie ścieżki dla pieszych i otwarte przestrzenie komunikacyjne.

Jednakże analiza zidentyfikowała również **kilka ograniczeń dostępności**, szczególnie w mniejszych sklepach detalicznych i niektórych środowiskach transportowych. Ograniczenia te obejmują głównie ograniczoną przestrzeń manewrową, ograniczone systemy nawigacji dotykowej oraz brak specjalistycznej infrastruktury ułatwiającej dostęp użytkownikom z dysfunkcjami sensorycznymi.

Ogólnie rzecz biorąc, badanie podkreśla znaczenie **ciągła poprawa warunków dostępności w środowiskach miejskich** w celu promowania przestrzeni publicznych dostępnych dla wszystkich użytkowników i dostępnych bez barier.